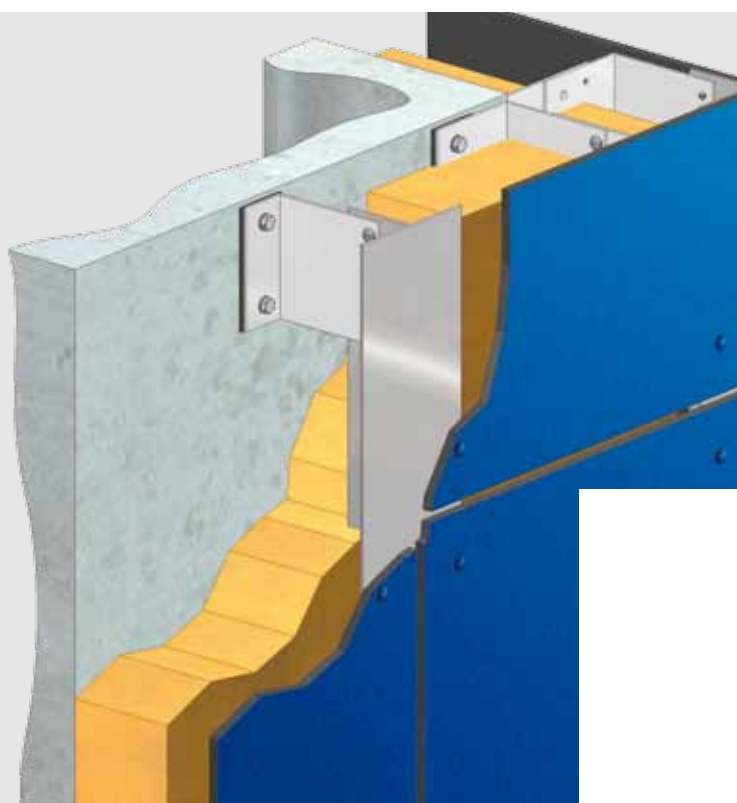


TS700 – MOCOWANIE WIDOCZNE DO METALOWEJ KONSTRUKCJI NOŚNEJ Z ZASTOSOWANIEM NITÓW

Ten system to efektywne kosztowo rozwiązanie umożliwiające montaż paneli Trespa® Meteon® o zróżnicowanych rozmiarach.

Płyty Trespa® Meteon® o grubości co najmniej 6 mm mogą być mocowane do metalowej konstrukcji nośnej za pomocą nitów malowanych proszkowo (dostępnych u zewnętrznych dostawców w szerokiej palecie kolorów Trespa®). Konstrukcja nośna powinna składać się z pionowych profili zamocowanych do budynku za pomocą specjalnych uchwytów.



Niniejszy dokument zawiera jedynie zalecenia o charakterze ogólnym. Firma Trespa przedstawia niniejsze wytyczne oraz wszelkie testy, przepisy i dane projektowe wyłącznie w charakterze informacyjnym, oraz zdecydowanie zaleca, aby w kwestii zastosowania i montażu oraz zgodności z wymaganiami projektu, stosowanymi zasadami, prawem i przepisami oraz normami, klient, właściciel projektu i architekt zasięgnęli niezależnej opinii wykwalifikowanego konstruktora i/lub inżyniera. W celu prawidłowego zastosowania zaleca się sprawdzić lokalne przepisy i stosowne wymagania projektowe.

PRZEGLĄD DOSTĘPNYCH ATESTÓW

Poniższe omówienie zawiera ogólne, niewiążące informacje na temat certyfikatów związanych z systemem montażowym TS700: mocowaniem widocznym do stalowej konstrukcji nośnej z zastosowaniem nitów stosowanym przez klientów firmy Trespą w poszczególnych krajach. Szczegółowe informacje na temat certyfikatów dostępne są pod adresem www.trespa.info/meteon/certificates

Kraj	Kod kraju	Powszechnie zastosowanie	Atest
Holandia	NL	■	KOMO attest-met-productcertificaat, Gevelbekleding systeem met Trespą Meteon en Trespą Meteon/FR panelen GB-001/7.
Niemcy	DE	■	Allgemeine bauaufsichtliche Zulassungen: Z-33.2-10 Trespą Meteon/FR-KR Fassadensystem Z-33.2-17 Trespą Meteon/FR Fassadensystem.
Belgia	BE	■	Technische goedkeuring met certificaat voor Trespą Meteon en Trespą Meteon FR ATG 05/2021 Agrément technique avec certification de Trespą Meteon et Trespą Meteon FR ATG 05/2021.
Francja	FR	■	Avis Technique 2/10-1397: Trespą Meteon TS700 fixation sur ossature métallique.
Wielka Brytania	UK	■	Agrément certificate Trespą Meteon wall cladding panels and fixings BBA Agrément Certificate 99/3629.
Hiszpania	ES	■	Sistema de revestimiento de fachadas ventiladas con placas Trespą Meteon FR. DIT 473.
Włochy	IT	■	Brak dostępnych atestów.
Chiny	CN	■	Brak dostępnych atestów.
Chili	CL	■	Brak dostępnych atestów.
Kraje eksportowe Trespą	Inne		Nie dotyczy, mogą obowiązywać atesty lokalne.

OGÓLNE INFORMACJE MONTAŻOWE

Przestrzeń wentylacyjna i wentylacja

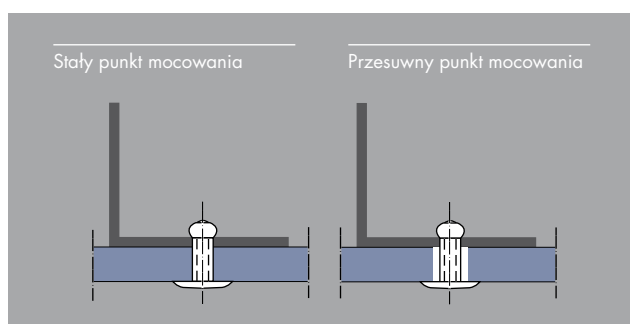
Aby utrzymać ciągłą wentylację za panelami, firma Trespasaleca utrzymanie szczeliny pomiędzy płytami a warstwą izolacyjną lub ścianą konstrukcyjną o szerokości od 20 do 50 mm, co pozwoli na przepływ powietrza przez wloty i wyloty wentylacyjne. Powierzchnia wlotów i wylotów wentylacyjnych musi wynosić co najmniej 50 cm² na metr bieżący elewacji. Szczelina wentylacyjna oraz wloty i wyloty wentylacyjne muszą zostać dobrane zgodnie ze stosownymi normami i przepisami prawa budowlanego.

Podkonstrukcja

Panele Trespas[®] Meteon[®] należy montować na podkonstrukcji nośnej o wystarczającej wytrzymałości i niezmiennej trwałości. Jakość i sposób konserwacji podkonstrukcji nośnej musi spełniać stosowne normy i przepisy prawa budowlanego.

Elementy montażowe

- Średnica trzonu nitu wynosi 5 mm.
- Średnica główki nitu wynosi 16 mm.
- Średnica otworu w punkcie stałym wynosi 5,1 mm.
- Średnica otworu w punkcie przesuwym wynosi 10 mm.
- Kołnierz nitu powinien zostać odsunięty od powierzchni panelu o 0,3 mm za pomocą specjalnego narzędzia.
- Nity należy zawsze umieszczać w centrum otworu.
- Do zachowania właściwej pozycji panelu konieczny jest jeden stały punkt mocowania w środku panelu. Pozostałe punkty mocowania są punktami przesuwnymi.



PRZEGLĄD SZCZEGÓŁÓW TECHNICZNYCH MONTAŻU

Poniższa tabela przedstawia omówienie części najistotniejszych szczegółów technicznych montażu w krajach, w których system montażu jest powszechnie stosowany. Informacje dotyczące atestów, patrz: **Przeгляд dostępnych atestów.**

W niektórych krajach mogą obowiązywać pewne wymagania określone atestami. Tabela przedstawia podsumowanie atestów dla systemu montażowego w krajach, w których są one dostępne. W przypadku krajów, w których system montażowy nie posiada atestu, w tabeli

przedstawiono porady, co do instalacji oparte na doświadczeniach firmy Trespa i jej klientów. Firma Trespa zaleca klientom, inwestorom i architektom we wszystkich krajach korzystanie z rady niezależnych profesjonalistów w zakresie zgodności rozwiązań montażowych z krajowym i regionalnym prawem budowlanym. Poniższe informacje nie uwzględniają wszystkich wymagań w zakresie atestów. Na etapie projektu i montażu należy uwzględnić kompletne informacje dotyczące atestów. Treść atestów dostępna jest pod adresem www.trespa.info/meteon/certificates

Grubość panelu

Grubość panelu ^A (mm)	Kraj z atestem	Kraj bez atestu
6, 8, 10	NL, DE, BE, FR, UK, ES	IT, CN, CL

^A W pewnych okolicznościach istnieje możliwość zastosowania grubości 13 mm. Prosimy o kontakt z lokalnym przedstawicielem firmy Trespa.

Maksymalny rozmiar panelu

Maks. rozmiar panelu (mm)	Kraj z atestem	Kraj bez atestu
3050 x 1530 lub 2550 x 1860	NL, DE, BE, FR ^B , UK, ES	IT, CN, CL

^B W przypadku innych rozmiarów należy sprawdzić atest.

Szerokość fugi

Szerokość fugi (mm)	Kraj z atestem	Kraj bez atestu
10	NL, DE, BE, FR ^C , UK, ES	IT, CN, CL

^C W przypadku innych rozmiarów należy sprawdzić atest.

W oparciu o zastosowane standardy konstrukcyjne przepisy lub atesty dopuszczalne są szersze fugi.

Minimalne rozmiary konstrukcji nośnej

Minimalna grubość profilu aluminiowego wynosi ² (mm)	Kraj z atestem	Kraj bez atestu
Szerokość profilu środkowego/skrajnego 40 Szerokość profilu na połączeniu paneli 100	NL, DE, BE, FR, UK, ES	IT, CN, CL

Odległość od krawędzi

Odległość od krawędzi (mm)	Kraj z atestem	Kraj bez atestu
Min. 20 mm, maks. 10 x grubość panelu	NL, DE, BE, FR, UK, ES	IT, CN, CL

Zalecane maksymalne odległości między mocowaniami

Maksymalne odległości między mocowaniami ^{D,E} (mm)	Grubość panelu (mm) dla wykończeń Satin / Rock			Grubość panelu (mm) dla wykończenia Gloss ^F	Kraj z atestem	Kraj bez atestu
	6	8	10	10		
2 mocowania w jednym kierunku	450	600	750	550	NL, DE, BE, FR, UK, ES	IT, CN, CL
3 lub więcej mocowań w jednym kierunku	550	750	900	700	NL, BE, FR, UK, ES	IT, CN, CL
3 lub więcej mocowań w jednym kierunku	550	700	800	700	DE	

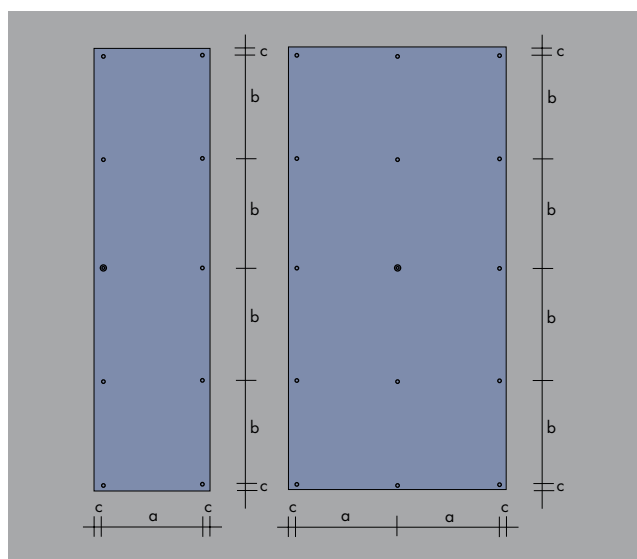
^D Odległości między mocowaniami w przypadku zastosowania na podbitkę należy przemnożyć przez 0,75.

^E Maksymalne dozwolone odległości między mocowaniami założono przy maksymalnym obciążeniu (wiatru) 600 N/m² i maksymalnym wychyleniu L/200.

^F Ze względu na właściwości powierzchni wykończenia Gloss, odległości między mocowaniami tych paneli są zmniejszone.

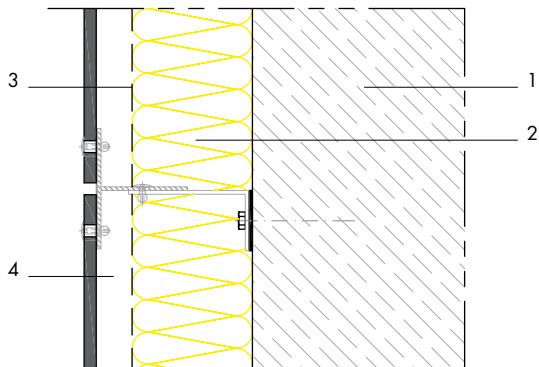
Odległości między mocowaniami winny być obliczane zgodnie z lokalnie obowiązującymi normami, przepisami i atestami, i zweryfikowane przez uprawnionego inżyniera budownictwa.

Więcej informacji na temat ugięcia i obciążeń wiatrowych można znaleźć pod adresem www.trespa.info/meteon/fixingsystems

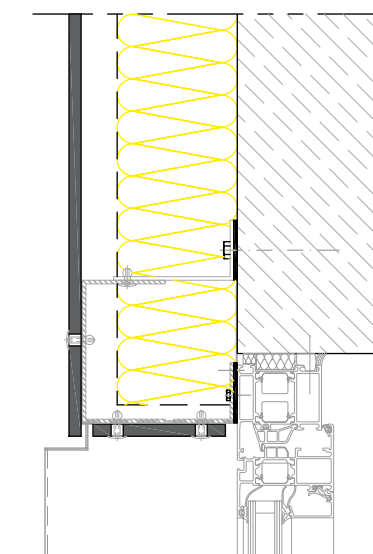
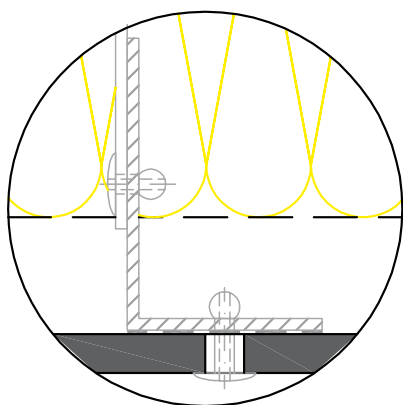
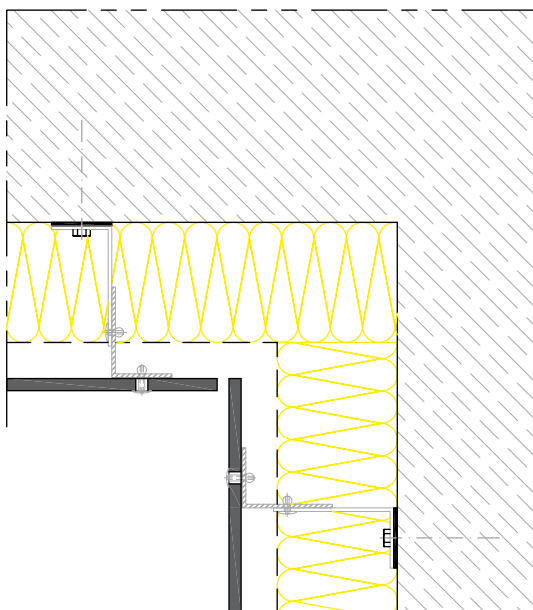
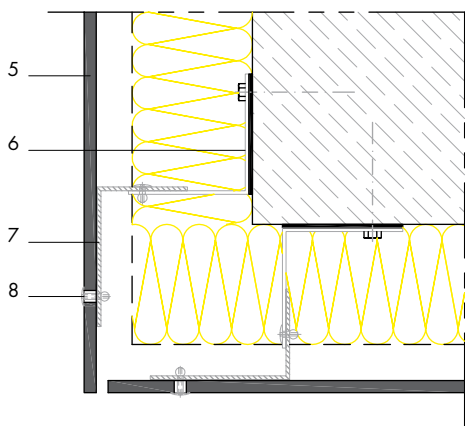


- a = odległość między mocowaniami w poziomie
- b = odległość między mocowaniami w pionie
- c = odstęp od krawędzi
- = stały punkt mocowania na środku panelu
- = przesuwany punkt mocowania

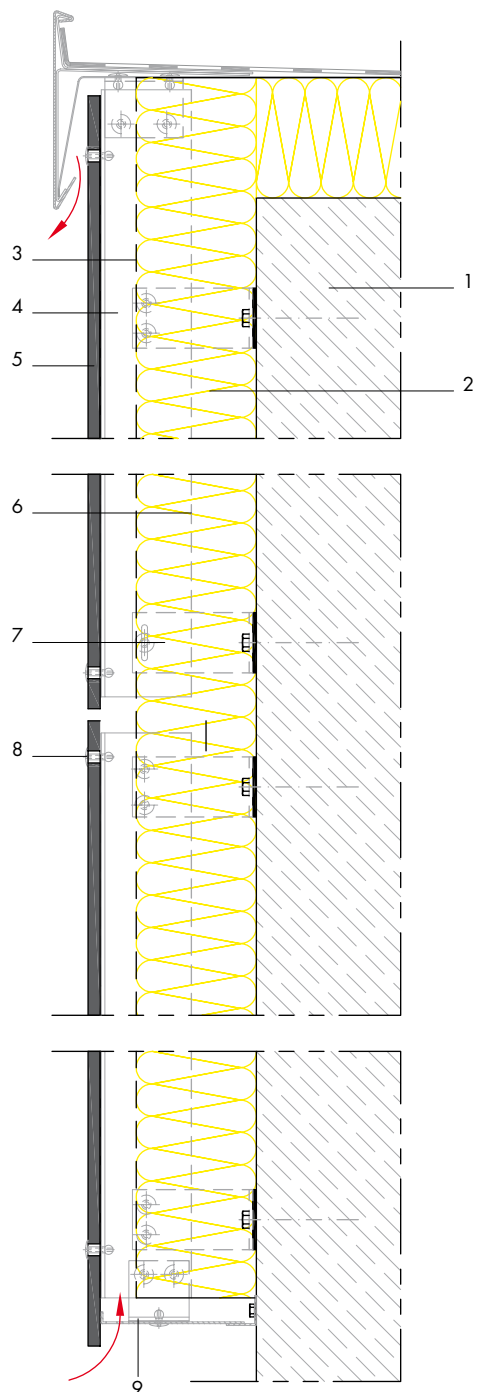
Przekrój poziomy



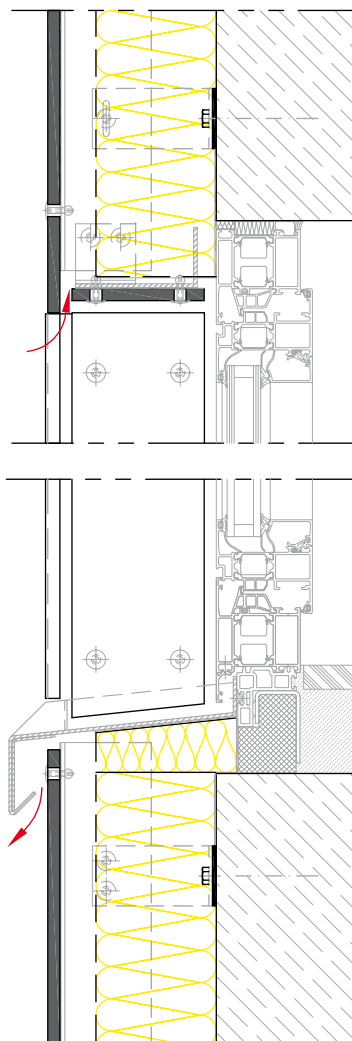
1. Ściana nośna (beton, mur)
2. Warstwa termoizolacyjna
3. Warstwa izolująca przed czynnikami atmosferycznymi (paroprzepuszczalna)
4. Szczelina wentylacyjna
5. Płyta Trespa® Meteon®
6. Uchwyt ścienny
7. Profil pionowy
8. Nit



Przekrój pionowy



1. Ściana nośna (beton, mur)
2. Warstwa termoizolacyjna
3. Warstwa izolująca przed czynnikami atmosferycznymi (paroprzepuszczalna)
4. Szczelina wentylacyjna
5. Płyta Trespa® Meteon®
6. Profil pionowy
7. Uchwyt ścienny
8. Nit
9. Profil wentylacyjny



Zrzeczenie się odpowiedzialności

Niniejszy dokument to wygenerowany przez Państwa wydruk z www.trespa.info (dalej „Witryna internetowa”). Odwiedzając Witrynę internetową i drukując niniejszy dokument, akceptują Państwo warunki korzystania z Witryny internetowej. W celu uzyskania informacji o warunkach, które odnoszą się do tego dokumentu, prosimy odwiedzić Witrynę internetową. Nie wszystkie systemy przedstawione w niniejszym dokumencie są odpowiednie do wszystkich zastosowań i spełniają wszystkie wymogi prawne. Przekazujemy Państwu testy, przepisy i dane projektowe wyłącznie w celach informacyjnych i zdecydowanie zalecamy, aby Państwo lub inni użytkownicy niniejszego dokumentu zasięgnęli niezależnej opinii dotyczącej zgodności z wymaganiami projektowymi, stosowanymi normami, prawami i przepisami oraz standardami testowymi. Aby zapewnić poprawność stosowania, zaleca się sprawdzić lokalne zasady i wymagania projektowe. Firma Trespa nie ponosi odpowiedzialności za zdarzenia wynikające z korzystania przez Państwa z niniejszego dokumentu.

Wszelkie prawa własności intelektualnej, w tym prawa autorskie i inne prawa dotyczące treści Witryny internetowej oraz wydruku wygenerowanego z Witryny internetowej (w tym znaki graficzne, znaki towarowe, oprogramowanie, bazy danych, materiały audio i wideo, tekst i zdjęcia) są własnością firmy Trespa i/lub jej licencjodawców. Trespa®, Meteon®, Athlon®, TopLab®, TopLab^{PLUS}®, TopLab^{ECO-FIBRE}®, Virtuo®, Volkern®, Trespa Essentials® oraz Mystic Metallics® są zarejestrowanymi znakami towarowymi firmy Trespa.

Wszelkie oświadczenia ustne i pisemne, oferty, wyceny, sprzedaż, zaopatrzenie, dostawy i/lub umowy oraz wszelkie związane z nimi działania firmy Trespa podlegają ogólnym warunkom sprzedaży firmy Trespa (Algemene verkoopvoorwaarden Trespa International B.V.) złożonym 11 kwietnia 2007 roku w Izbie Przemysłowo-Handlowej dla Noord- en Midden- Limburg w Venlo (Holandia) pod numerem 24270677. Są one dostępne do wglądu i pobrania w witrynie internetowej firmy Trespa, www.trespa.com.

Wszelkie oświadczenia ustne i pisemne, oferty, wyceny, sprzedaż, zaopatrzenie, dostawy i/lub umowy oraz wszelkie związane z nimi działania firmy Trespa North America, Ltd. podlegają ogólnym warunkom sprzedaży firmy Trespa, dostępnym do wglądu i pobrania w witrynie internetowej firmy Trespa North America Ltd., www.trespa.com/na. Kopia wspomnianych ogólnych warunków sprzedaży jest udostępniana bezpłatnie na żądanie.